

Şehir Tanıtım Amaçlı Projeler:Şehir Portalı

Ümit Köse¹

¹ Firat Üniversitesi, Bilgisayar Mühendisliği,Elazığ

umiitkose@gmail.com

Özet: İnternet, içerisinde tüm bilgileri barındıran gelmiş geçmiş en büyük ve en geniş kapsamlı veritabanıdır. İnternetin her geçen gün artan kullanıcı sayısı ve internete bağlı mobil cihaz sayısı artık dünyanın her yerinde insanlara hitap etmektedir. Bu sınırsız bilgi yumağının dağıtım ve düzensiz bir biçimde dağıtılması kullanıcılar için büyük bir sorun olmuştur. Aranılan bilgilere hızlıca ve geniş kapsamlı olarak öğrenmek için geniş içerikli portallara ihtiyaç duyulmuştur.

Bu düşünce ile yola çıkılarak, ülkemizde bulunan 81 ilin birbirlerinden farklı kültürel değerlerine sahip çıkılarak, en büyük veritabanı olan internetin içine şehir portal'larını dahil edilmesi amaçlandı.Php dili ile yazılmış mysql veritabanı kullanılarak geliştirilen Elazığ Şehir Portalı ise bu tanıma uygun örnek bir şehir portalı uygulaması olarak geliştirildi. Gelenek ve göreneklere,geçmiş, turizm yönünden değerleri, coğrafya'sı ve bunlar gibi birbirlerinden farklı özellikleri bulunduran şehirlerin geniş tanıtım amaçlı yazıları, resimleri bulunmaması bu kültürel değerlerin azalmasına, tanınmamasına yada hatırlanmamasına yol açmaktadır. Amaç bu eksikliği gidermeye çalışarak gelenek ve göreneklere sahip çıkmak ve tanıtmaktır.

Bu sayede ülkemizde eksikliği bulunan şehir tanıtım sitelerinin eksikliği giderilerek tanıtımları, turizmleri, her şehre özel kültürel değerleri, gelenek ve göreneklere, sanatsal değerleri ön plana çıkararak kullanıcılara tek bir web sisteminde, girilen şehir ile ilgili tüm bilgileri kullanıcıya aktarılması amaçlanmıştır. Böylece tek bir sistemde bu değerler yedeklenmiş ve korunmuş olacaktır. Kullanıcı ise önceden gideceği şehir hakkında geniş kapsamlı bilgiye sahip olması amaçlanmaktadır. Kullanıcılar anlık gelişimlerden haberdar olabileceklerdir. Şehir ile ilgili düzenleme, çalışma, teknik ve kültürel etkinlikler gibi şehirde yapılan o anki gelişmelere anında erişilebilecektir ve herhangi bir şehir içi sorunlara karşı bilgilendirilecektir.(Örneğin yol çalışması,elektrik su kesintileri vs vs..)

Anahtar Sözcükler: Şehir Portalı, İnternet ile Eski Değerlere Sahip Çıkılması, Akıllı Şehirler

1. Giriş

İnternet Ortamı ve Artışı

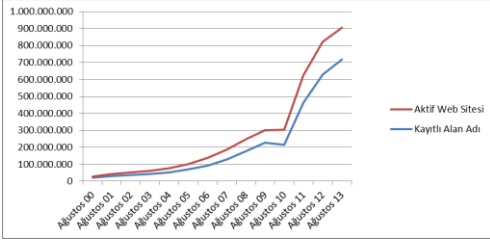
Bir iletişim ve bilgi paylaşım aracı olarak kullanılan internet, insanların birbirleri ile iletişim dengesini kurmakla beraber içerisinde ki tüm bilgileri barındıran gelmiş geçmiş en büyük veri tabanıdır.

Her geçen gün artan internet kullanıcıları ile internet hayatımızın vazgeçilmez bir unsuru olmaya yüz tutmuştur. Son beş yılda internete bağlı cihaz sayısı yüzde 300 arttığı gözlemlenmiştir. Dünya çapında bilgisayar, akıllı telefon ve tablet gibi farklı cihazlardan internete bağlanan 2 milyarın üzerinde kişi

olduğu, 2020 yılında 200 milyar cihazın internete bağlı olacağını öngörülmüştür.[1]

Yukarıdaki bilgiler sanal aleme olan artışı ortaya koymuştur ve yeni bireylerin katılımı ile internet kullanımı daha geniş bir kapsama alanına sahip olacağı öngörülmüştür. Şu anda ise akıllı telefon ve tabletler ile birlikte bu sayı Bilgi Teknolojileri ve İletişim Kurumu (BTK)'nun 2013 verilerine göre Türkiye'de 25 milyon[2] internete bağlı mobil cihaz bulunmakta ve bu sayının her yıl %200'den fazla arttığı öngörülmüştür[2]. BTK başkanı Tayfun Acarer'e göre bu sayının 2020'de 50 milyarı bulması beklenmektedir.[3]

WorldWideWeb üzerinde aktif olarak kullanılan web sayfaları gün geçtikçe katlanarak artmaktadır (şekil 1).



Şekil 1. WorldWideWeb üzerinde aktif olarak kullanılan web sayfalarının sayısı [4]

Growth in Active Connected Devices



FLURRY Flurry Analytics

Şekil 2.Flurry'nin gerçekleştirdiği araştırmalara göre Türkiye,2012 Nisan ile 2013 Nisan arası dönemde internete bağlı cihaz akıllı cihaz sayısında yüzde 200'den fazla büyümeye yakalandı.[5]

Portal Tanımı

Portal sözlükteki anlamı olarak büyük kapı yada ana kapı anlamına gelmektedir. Asıl anlamı ise birçok içeriği bir arada bulunduran internet siteleri'dir.

Ana kapı kavramı ilk kez,15 Temmuz 1996 tarihinde MyYahoo! adıyla kişileştirilmiş bir portal olarak hayatımıza girişini yaptı. Bu sistemde kullanıcılar kendi ilgi alanlarına göre profil oluşturarak, bu profil kapsamında

kendisine en güncel bilgiler aramaya gerek kalmadan ulaşmaktadır.[6]

İnternet ortamında dağınık ve düzensiz yer alan bilgilere, portallar aracılığıyla sınıflandırma yapılarak, erişim olanağı verilmektedir. Portallar internetdeki her konu ile ilgili içeriğin toplandığı, gereksinim duyulabilecek her türlü bilgiye ulaşma olanağı verilen kapsamlı sitelerdir.[7]

*Makale aşağıdaki bölümlerden oluşmaktadır. İlk bölüm de internet kullanıcıları hakkında giriş,internet'in kullanım oranı ve portal tanıtımı yapılmıştır. İkinci Bölümde şehir portal'nın kapsadığı alanlar ile genel tasarımı ve mimari yapısı anlatılmıştır. Üçüncü Kısımda örnek şehir portalının şu anki durumu ve kullanım alanlarının genişliğinden bahsedilmiştir. Dördüncü kısımda ise sonuç ve son kısımda kaynakça'ya yer verilmiştir.

2. Şehir Portalı nedir ? Genel Tasarımı Nelerden Oluşmaktadır?

Şehir portalı bir ilin içerisinde barındırdığı devlet veya özel kuruluşlar hakkında bilgiler veren, ilçelerini ve köylerini tanıtan, gelenek ve görenekleri ile o şehre ait meşhur olan her şeyi kullanıcılarına sunan ve turizm yönünden önemli gezilecek yerlerin tanıtım yapan geniş kapsamlı web siteleridir.

Şehir portalı'nı tasarım'ı olarak 2'ye ayırabiliriz. Teknik ve kültürel. Şehir portal'ı teknik olarak 5 kısım'dan oluşmaktadır. İçerik kısmı, güncel ve sürekli kalabilmesi, erişilebilir olması, kolay arama yapılarak istenilen bilgiye hızlıca ulaşılabilmesi, kullanıcı ile etkileşimi ve güvenilirlik gerekmektedir.

Kültürel özellikleri ise turizm, yapılan proje'ye ait şehrin Tanıtımı , coğrafi yapısı.

Şehir portal'ının teknik ve kültürel yönden destekli örnek web projesi çalışması yapılmıştır. Bununla ilgili php dilinde mysql veritabanı kullanılarak html css ile görsel açıdan desteklenmiş Elazığ Şehir Portalı projesi yapılmıştır.



Şekil 3. Şehir Portalı ile ilgili yapılan projen'in Elazığ Tarihçe kısmı.

1.Şehir Portal'ının Teknik Kısım

Şehir portalının teknik kısmı yazılımsal ihtiyaçların tamamlandığı kısımdır.

A. İçerik Kısım

Şehir portalının tanıtımını yaptığı şehir ile ilgili basit, pratik ve güvenilir bilgi kaynaklarına ulaşılabilir yapıda olması gerekmektedir. Bu kısım kullanıcılar ile bire bir etkileşim sağlayan ve kullanıcıların yararlandığı bilgileri bulunduran kısımdır.

Bu kısım kullanıcılara istediği bilgilere ulaşma konusunda tatmin edilecek şekilde dizayn edilmiş, görsel ve teknik açıdan çok iyi desteklenerek kullanıcıya sunulması gerekmektedir. Kullanıcının sizden memnun kalması için sade ve geniş yelpazeli içeriklere hızlı bir şekilde ulaşması içerik kısmında önemli bir etkidir.

İçerik kısmının en önemli kısmı ise doğru bilgileri barındırmasıdır. Sistemde oluşabilecek yanlış bilgi sistemi olumsuz etkilemekle birlikte en büyük zararı yanlış bilgililer kullanıcılar oluşturmasıdır. Bu da şehir'i kültürel yönden olumsuz etkilemektedir. Bunu önleme'de yönetici'nin gerekli kurum yada kuruluşlarla koordine çalışarak aşılması planlanmaktadır.

B.Güncel ve Sürekli kalabilmesi

Şehir portal'ının ikinci önemli özelliği güncel ve sürekli kalmasıdır.

Kullanıcıya sunulan sistemde o şehre ait bilgilerin güncellenmesi gerekmektedir. Mesela şehir'de yeni açılan bir hastane sistemi ile ilgili bilgiler kullanılarak kullanıcılar bilinçlendirilmelidir. Böylece kullanıcılar şehirdeki hastane'nin yapısı

ilgilendiği alanları bilerek muayene olacakları yer ile ilgili karar verebileceklerdir.

Süreklilik ise şehir portal'ının reklam olarak sunulması ile ayakta tutulabilir. Google adsense kullanılarak başka web sistemlerinde şehir portalı reklamlandırılabilir. Afiş, reklam ile de kullanıcılar tanıtım yapılabilir. Ayrıca seo yapısı kullanılarak google'da üst sıralarda bulunulabilir. SEO uzmanları arama motorların'da üst sıralarda yer alınması için iş dünyasında gerekli yeni bir pozisyon haline gelmiştir. "Kısacası SEO uzmanları Bing, Yahoo, Google ve Yandex gibi arama motorlarında web sitelerinin optimizasyonunu yapan kişilerdir." [8]

C.Erişilebilir Olması

Kullanıcılar'ın işletim sistemi (Mac ,Windows, Linux) veya tarayıcıları (Google Chrome, Opera, Internet Explorer) birbirlerinden farklılık gösterebilir. Yapılan web sisteminin işletim sistemlerini ve tarayıcıları desteklemesi gerekmektedir. Böylece daha geniş kapsamlı kullanıcılara hitap edilecektir. Tüm kullanıcılar'ın girebileceği web sisteminin tasarımı da farklılık gösterdiği tarayıcılara göre yeniden düzenlenmelidir.

D.Kolay Arama'ya açık olması ve Kullanıcılar ile Etkileşimi

Kullanıcılar istedikleri bilgilere kolayca erişmek isteyecektir. Şehir portalı ise geniş kapsamlı bilgiye sahip bir sistemdir. Kullanıcılara arama algoritması ile yazılmış arama motoru sayesinde girilen her kelime de en çok o kelimeyi bulunduran yazı kullanıcılara sunulacaktır ve istenilen bilgiye hızlıca ulaşım sağlanması amaçlanmıştır.

Ayrıca etiket sistemi ile yazılan konular da içerisinde aynı etiketi bulunduran içerikler kullanıcıya yönlendirilecektir. Böylece kullanıcı merak ettiği bir konu'da diğer bilgilere ulaşım sağlayabilecektir.

Etkileşim siteye bağlılığı arttırmak ve kullanıcı-portal bütünlüğünü birleştirmek için aktif edilmiştir. Foramlar anketler ile kullanıcıların yorumlarına ihtiyaç duyulacaktır. Geri dönüşler sağlanılarak kullanıcı'nın istekleri dikkate alınması planlanmaktadır.

E.Güvenilirlik

Bir web sisteminin güvenilirliği önemli bir konudur. Kötü niyetli kişiler yüzünden sistemimiz büyük bir zarar görebilir. Bu yüzden sistemin korunması da diğer maddeler gibi büyük önem taşımaktadır. Örnek projede htaccess ile dosya erişimleri dışarıdan gelinecek saldırılara karşı önlemler alınmış olup, veri tabanı sorguları alınırken her türlü saldırıya karşı da html'de koruma kodları gömülmüştür.

Bunlarla birlikte portalların iletişim ve etkileşim de güvenli yollar kullanması gerekmektedir. Kişisel bilgilerin korunması bu konuda çok büyük önem arz etmektedir. Gerektiği durumlarda Kişilerin bilgilerine ihtiyaç duyulabilir. Üye kayıt'ta gerekli bilgiler, anket bilgileri gibi bilgileri kötü niyetli kişilerin ele geçirilmemesi için veri aktarımı güvenliği sağlanması gerekmektedir.

2.Şehir Portal'ının Kültürel Kısmı

Bu kısım da şehir portalı'nın şehre kazandırdıkları ve kullanıcıya kazandırdıkları özellikler yazılmıştır. Turizm katkısı, şehire ait gelenek ve göreneklerin bilinmesi ve şehire ait değerlerin öğrenilmesi şehir portalının bu kısmında incelenmiştir

A.Turizm'e Katkısı

Daha önce gitmediğiniz bir şehirde ne yapacağınızı düşünmüştünüzdür. Gezdiğiniz yer hakkında bilgi alamadığınız da olmuştur. Şehir portalı sayesinde bulunan şehir hakkında detaylı tüm bilgilere ve görsellere ulaşabileceksiniz. Görsel ve yazı açısından destek alabileceğiniz bu sistem sunduğu 360 derece gezinti ile gittiğiniz şehir'in tüm güzelliklerini eksiksiz olarak size sunmuş olacaktır. Böylece hem atlamadan bir şehrin tüm turizm yerlerini gezeceksiniz hem de gezdiğiniz tüm yerler hakkında detaylı bilgilere sahip olacaksınız.

B.Gelenek ve Göreneklerin bilinmesi

Ülkemizde illerin birbirlerinden farklı gelenek ve görenekleri mevcuttur. Kıyafet'leri, yemekleri, düğünleri, oyunları gibi birbirlerinden farklı yöreler mevcuttur.

Şive olarak'ta farklılık gösteren illerimiz bunlara dahildir.Buda bilinmedik bir yöre de yeni gelen insanlar için bir zorluk oluşturabilir. Sistem de kullanıcıya video'lu ve görsel içerikler ile yöre'ye ait tanıtım amaçlanmaktadır. Bu sayede kişi zorluklar ile karşılaşmamış olmakla beraber daha bilgili olması amaçlanmıştır.

C. Şehire ait Değerlerin Öğrenilmesi

Her şehir de görülmesi gereken yerleri vardır. Şehir portalı ile bir şehrin önemli kültürel değerlerini tarihsel bilgisi ile ayrıntılı ele alınmıştır. Nasıl giderim ile kolayca yol tarifi yapılan sistem ayrıca önemli kültürel değerlerin tarihi ile neden bu kadar değerli olmuştur sorusuna cevaplar verebilmektedir. Bu sayede tarihsel öneme sahip çıkılması ve unutulmaması planlanmıştır. Ayrıca Meşhur olan kültürel değerleri, şairleri, kahramanları, yemekleri gibi kültürel değerler içinde alt kategoriler oluşturulmuştur. Öğrenilmek istenilen bilgi ayrıntılı olarak başlıkları ile kullanıcıya sunulmuştur. Bu bilgiler kişi'nin istemesiyle birlikte kolaylıkla ulaşılabilir olacaktır. Neyi meşhur, niye meşhur gibi bilgiler barındıran sistem kullanıcının hem bilinçlenmesine hem de o şehre ait tüm kültürel değerleri öğrenilmesine yol açmıştır.

D.Kullanıcıya Kazandırdıkları

Şehir portalı'nın hitap ettiği kullanıcılara bilgi, geçmişini öğrenme, şehir'in şu anki sorunlarını ve anlık oluşabilecek sorunları (Yol kapalı olduğunda sistem kullanıcıya bilgi verecektir) öğrenmesi, kullanıcılara sosyal ve kültürel aktiviteler hakkında bilgi verebilmesi (şehir de olan konserler, tiyatrolar gibi) portal'ın kullanıcılarına sunduğu hizmetler ile kazandırdıklarıdır.

3-Örnek Şehir Portalının Şu Anki Durumu ve Kullanım Alanları

Örnek şehir portalı o ilde yaşayan veya başka illerden gezip görme amaçlı şehri tanımak isteyenlerin hizmetine sunulmuş bir web sitesi olmakla birlikte güncel olmasıda bir artı yanı olacaktır. Şuan ki şehir portalı Elazığ ilini tanıtım amaçlı yapılmıştır. Web sistemi

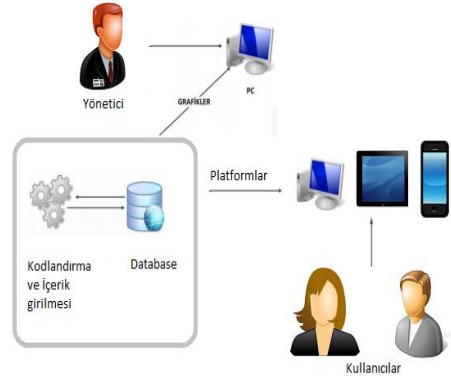
olarak bitmiş ama içerik olarak hala eksiklikleri bulunan sistem de tanıtım amaçlı yazılar'ın bilgileri toplanmaktadır. En yakın zamanda açılacak olan sistem de şehir de olan kültürel ve sosyal etkinlikler ile şehirde yeni kurulmuş devlet kuruluşları, şehrin gelişimine katkı verecek kuruluşların tanıtımı yapılacaktır. Anlık sistem üzerine çalışılmaktadır. Bu sistem ile yol, su kesintileri, elektrik kesintileri gibi anlık olaylar web sisteminde kullanıcılarına bildirilecektir. Yol tarifi ile de şehrin neresinde olursanız olun gitmek istediğiniz kuruluş hakkında yol tarifleri yapılacaktır. Örnek web projesi şuan ki durumu olarak yukarıdaki maddeleri destekler nitelikte devam etmektedir.

Şehir portallarının kullanım alanları olarak havaalanları, otogarlar, tren yolları gibi yerlerde, turizm alanlarında, şehir merkezlerinde kurulabilecek ekranlar ile kullanıcılara görmelerini istedikleri yer hakkında bilgiler verilebilir. Yol tarifleri yapabilir. Kullanıcıların şehir ile ilgili anlık isteklerine bu sayede cevap verilebilir. Mobil telefonlar, tabletler yada bilgisayarlar ile de şehir portalına giriş sağlanarak tüm kullanıcılara hitap etmesi amaçlanmıştır. Gelecekte ise anlık durumların bildirim olarak kullanıcıların kullandıkları iletişim araçlarına gidilmesi hedeflenmektedir.

4-Sonuç

Her geçen gün artan web sitesi sayısı ile birlikte dağınık ve düzensiz dağılmış içerikler yüzünden istenilen bilgilere ulaşmak kullanıcılar açısından gün geçtikçe zorlaşmaktadır.

Bu dağınık ve düzensiz verileri sistematik bir biçimde toplayan ve bütünleşik bir yapıda sunan şehir portalı insanlara istediği bilgiye zaman kaybetmeden ve öğrenerek ulaşması'nı sağlar. Bu da kullanıcıların aradığı şehir hakkında tüm bilgileri gözlerinin önüne getirir. Şehir portalı'nın temel amacı kapsadığı tüm alanları içerisinde barındırması geniş ve ayrıntılı bilgiye hızlı, kolay ve güvenilir bir ulaşım amacı taşımaktadır. Örnek proje ile tüm bilgiler tek bir web sisteminde bütünleşik yapıda toplanmış olup kullanıcıların beğenisine sunulacaktır.



Diyaqram 1:Sistemin Çalışma Şekli

Kaynaklar

[1] Son beş yılda internete bağlanan cihaz sayısı üç kat arttı.Zaman Gazetesi,İnternet Sayfası.13 Kasım 2013,

http://www.zaman.com.tr/ekonomi_son-bes-yilda-internete-baglanan-cihaz-sayisi-uc-kat-artti_2167057.html

[2] Two bilion connecting device,Flury, 08.03.2014,

<http://blog.flury.com/bid/97962/india-china-and-the-map-to-two-bilion-connected-devices>

[3] 2020'de internete giren cihaz sayısı 20 milyon olacak. Akşam Gazetesi

İnternet Sayfası, 08.03.2014,

<http://www.aa.com.tr/tr/bilim-teknoloji/250883--2020de-dunyada-internete-giren-cihaz-sayisi-50-milyara-yukselcek>.

[4] NETCRAFT:
<http://news.netcraft.com/archives/category/web-server-survey/>

[5] Türkiye internete baęlı akıllı cihaz sayısında yüzde 200'den fazla büyüdü.

<http://webrazzi.com/2013/06/12/turkiye-akilli-cihaz-sayisi/>

[6]Portal Tanımı

[http://tr.wikipedia.org/wiki/Portal_\(%C4%B0nternet\)](http://tr.wikipedia.org/wiki/Portal_(%C4%B0nternet))

[7] İnternet Portallarının Grafik Tasarım Açısından İncelenmesi

Arş. Gör. Banu İnanç Uyan

http://www.sanatvetasarim.gazi.edu.tr/web/makaleler/2_banu.pdf

[8] SEO uzmanı olmak

<http://blog.turkcell.com.tr/seo-uzmani-olmak>